

## PENERAPAN SISTEM INFORMASI CREDIT UNION INDONESIA (SICUNDO) PADA KOPERASI KREDIT SEHATI KARANGSARI LAMPUNG TENGAH

Yohanes P. Kumagaya

Jurusan Akuntansi STIE Gentiaras Bandar Lampung

Email: [yohaneskumagaya@gmail.com](mailto:yohaneskumagaya@gmail.com)

### ABSTRACT

*The purpose of this study was to investigate the application of Information Systems Credit Union Indonesia (SICUNDO) at the Credit Union Sehati. Kopdit Sehati need a better system to help the performance of cooperatives in order to produce the financial statements are more efficient and accurate. The above problems need to be dealt with using a better system in terms of technology, namely the credit union system information Indonesia (SICUNDO). The method used to determine the application Kopdit Sehati SICUNDO on the analysis of qualitative and quantitative analysis. Qualitative analysis comparing manual systems and information systems of the credit union Indonesia (SICUNDO) imposed by Kopdit Sehati. Quantitative analysis is comparing the lending and financial statements before and after wearing SICUNDO.*

**Key word: Information Systems Credit Union Indonesia (SICUNDO)**

## I. PENDAHULUAN

### 1.1 Latar Belakang Penelitian

Salah satu jenis koperasi yang ada di Indonesia adalah koperasi simpan pinjam atau koperasi kredit. Dalam mengembangkan organisasi dan usahanya, koperasi simpan pinjam atau Koperasi Kredit Sehati yang berdiri pada bulan Januari tahun 1994 itu melakukan pengelolaan keuangannya belum menggunakan sistem, pembuatan laporan keuangan Koperasi Kredit Sehati masih manual atau masih menggunakan *Microsoft Excel* biasa. Pembuatan laporan keuangan manual biasanya mempunyai kelebihan dan kekurangan. Kelebihan dan kekurangan laporan keuangan manual sebagai berikut.

Berdasarkan uraian tabel di atas dapat disimpulkan bahwa laporan keuangan manual masih mempunyai kekurangan. Untuk mengatasi kekurangan tersebut Koperasi Kredit Sehati semakin bertumbuh dan berkembang mengikuti perkembangan dan modal semakin kuat, untuk menjaga mutu dan pelayanan kepada anggota dari manajemen yang awalnya menggunakan sistem manual ingin menggunakan sistem komputerisasi yang bisa menunjang kinerja dari bagian manajemen. Berangkat dari semangat dan ketekunan dari

bagian manajemen yang pada saat itu sumber daya manusia dari Koperasi Kredit Sehati yang terbatas maka mencoba mengikuti pelatihan dan saran dari Puskopdit Lampung, dan Inkopdit banyak yang belum bisa diserap.

**Tabel 1**  
**Kelebihan dan Kekurangan Laporan Keuangan Manual**

Kelebihan	Kekurangan
1. Dapat meminimalisir biaya, Menghemat keuangan karena biaya <i>software</i> mahal	1. Lama, terutama bagi koperasi yang transaksi hariannya banyak
2. Fleksibilitas, karena manusia memiliki kemampuan melakukan improvisasi atas pekerjaannya. Hal yang sama tidak dapat dilakukan oleh mesin ataupun komputer	2. Mudah terjadi kesalahan
3. Tenaga kerja manusia relatif lebih murah dibandingkan dengan biaya perolehan dan pemeliharaan sistem pengolahan data elektronik.	3. Apabila terjadi kesalahan, sulit untuk mencari letak kesalahannya
	4. Kurang efisien waktu dalam pengerjaan laporan keuangan

Sumber: <http://mytoysca.blogspot.in/2015/03/sistem-akuntansi-manual-vs-komputerisasi.html>

Pada awal tahun 2012 Koperasi Kredit Sehati mendapat tawaran sosialisasi dan pelatihan program di kota Bandung yaitu program SICUNDO, sebuah *software* pengolah data berbasis internet, artinya sistem ini dapat diakses dengan mudah oleh siapapun dan dimanapun yang mempunyai koneksi internet. Disadari atau tidak, saat ini internet telah mengubah dunia melalui revolusi *online*. Dengan adanya SICUNDO yang digunakan oleh Koperasi Kredit Sehati diharapkan agar dapat mempermudah koperasi dalam sistem pengelolaan keuangannya. Berdasarkan uraian diatas, maka penulis menyimpulkan untuk mengambil judul “Penerapan Sistem Informasi *Credit Union* Indonesia (SICUNDO) pada Koperasi Kredit Sehati Karang Sari Lampung Tengah”.

## 1.2 Permasalahan

Apa Keuntungan Penerapan Sistem Informasi *Credit Union* Indonesia (SICUNDO) pada Koperasi Kredit Sehati Karang Sari Lampung Tengah?

## 1.3 Tujuan Penelitian

Untuk mengidentifikasi keuntungan dengan diterapkannya Sistem Informasi *Credit Union* Indonesia (SICUNDO) pada Koperasi Kredit Sehati Karang Sari Lampung Tengah

## II. TINJAUAN PUSTAKA

### 2.1 SICUNDO (Sistem Informasi *Credit Union* Indonesia)

SICUNDO adalah program aplikasi berbasis WEB yang dikembangkan dengan semangat gotong royong, solidaritas, dan kemandirian. SICUNDO merupakan jawaban untuk kemandirian *Credit Union* Indonesia dalam memenuhi kebutuhannya di bidang implementasi teknologi informasi, jaringan komputer, dan sistem pelayanan *online*. SICUNDO saat ini diluncurkan sebagai solusi untuk gerakan *Credit Union* Indonesia. Program aplikasi SICUNDO dikembangkan dengan gotong-royong mengacu pada aplikasi awal SimPin.Net™. Pengelolaan SICUNDO dipercayakan kepada AKSES (Asosiasi Kader Sosio-Ekonomi Strategis).

**SICUNDO** Dibangun dengan semangat gotong-royong: program aplikasi SICUNDO dikembangkan secara gotong-royong oleh insan-insan *credit union* yang merelakan waktunya demi menciptakan program aplikasi terbaik untuk *credit union*. Tujuan mengembangkan SICUNDO adalah agar *credit union* dapat mengimplementasikan sistem teknologi informasi dengan pelayanan *online* dan *real time transaction*. Dibangun dengan kemandirian untuk berdiri di kaki sendiri: pilihan program aplikasi berbasis FOSS dan lisensi GPL adalah merupakan strategi untuk membangun sistem teknologi informasi secara mandiri. Dengan program yang terbuka secara *source code* maka siapapun insan *credit union* akan mampu mempelajari dan mengembangkannya menjadi lebih baik dikemudian hari. *Credit union* tidak perlu khawatir lagi akan support, masa kadaluarsa, pembajakan, investasi dan lisensi yang mahal, serta kompatibilitas sistem komputer.

### a. Workshop Bedah SICUNDO & Migrasi Database Koperasi Kredit Sehati

Sistem informasi *credit union* Indonesia atau yang biasa dikenal dengan nama SICUNDO, merupakan nama sistem informasi yang digunakan oleh Koperasi Kredit Sehati. Dalam perkembangannya SICUNDO yang digunakan oleh Koperasi Kredit Sehati terus menambah fitur-fitur yang sesuai dengan kebutuhan anggota. Seperti yang kita ketahui bersama, bahwa fasilitas cek saldo dari *handphone* berbasis android maupun cek saldo via sms & browser web sudah dapat dinikmati anggota saat ini. hal ini merupakan pengembangan dari fitur-fitur yang ada dalam program SICUNDO. Program SICUNDO yang berbasis *open source* ini tentu saja menjadi keunggulan dalam bidang inovasi program, karena dengan adanya basis *open source* ini, sangat memungkinkan untuk menambah atau menciptakan aplikasi baru yang terupdate sesuai dengan kebutuhan anggota dimasa mendatang.

### b. Jenis software Aplikasi SICUNDO

1) SICUNDO.net (web): program aplikasi berbasis WEB yang dikembangkan dengan semangat gotong royong, solidaritas, dan kemandirian.

- 2) SICUNDO mobile (android): aplikasi berbasis OS android yang digunakan oleh kolektor lapangan CU dalam melaksanakan tugas sehari-hari.
- 3) SICUNDO I-Banking Anggota (web dan android): aplikasi online yang dipakai CU untuk mempedayakan anggota CU yang memiliki usaha.

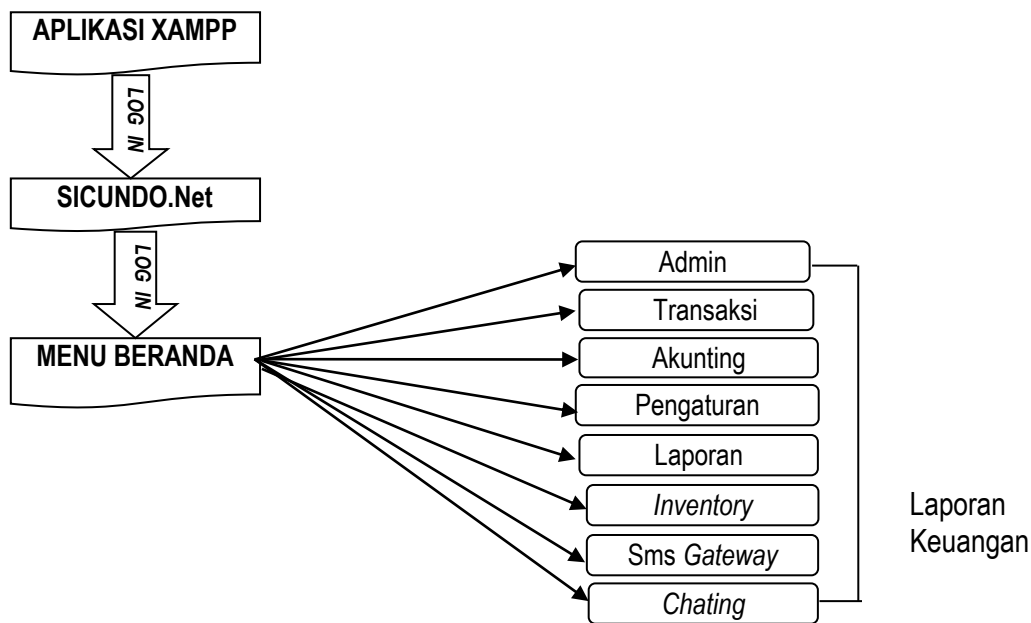
**c. Kelebihan SICUNDO**

- 1) SICUNDO terintegrasi dengan sms gateway dan fasilitas cek saldo pada android dan

website yang terintegrasi langsung pada server. Sms gateway merupakan sistem yang dapat membantu anggota mengecek saldonya via sms.

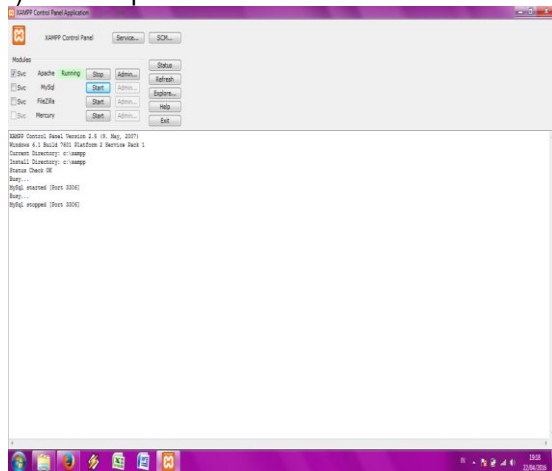
- 2) Transaksi nyata (real online transaction) yaitu transaksi yang ada pada unit-unit pelayanan dapat langsung tersimpan dalam server yang berada dikantor pusat sehingga data selalu update sesuai dengan tanggal transaksinya tanpa harus cara manual memasukkan data kedalam server.

**d. Langkah-Langkah Pemakaian SICUNDO**



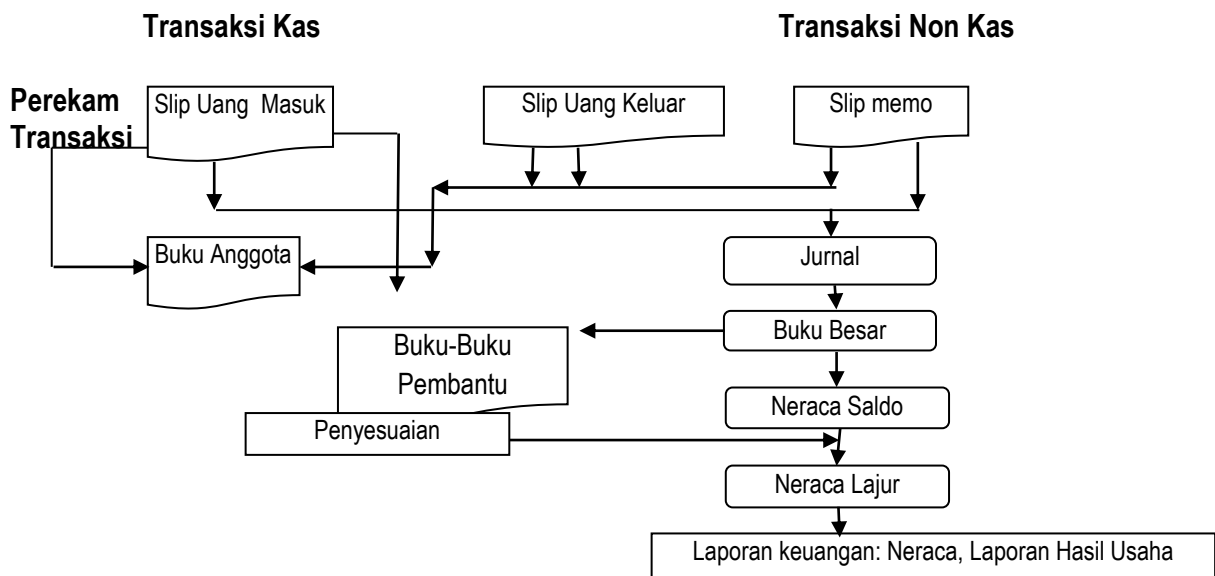
**Gambar 1: Langkah-Langkah Pemakaian SICUNDO**  
Sumber: Inkopdit (Buku Manual Instalasi SICUNDO.Net™)

- 1) Buka aplikasi XAMPP.



**Gambar 2: Aplikasi XAMPP**

- 2) Buka aplikasi SICUNDO.Net dengan cara buka browser kemudian ketikkan <http://sicundo> maka akan tampil menu login, kemudian login menggunakan User ID dan password yang sudah dibuat oleh petugas koperasi. Login pada SICUNDO.Net mempunyai dua fungsi yaitu: untuk pengelola koperasi dan untuk anggota koperasi.



**Gambar 3: Siklus Akuntansi Koperasi Kredit/Simpan Pinjam**

Sumber: Modul Akuntansi Koperasi, STIE Gentiaras

### III. METODOLOGI PENELITIAN

#### 3.1 Jenis Penelitian

Jenis penelitian yang digunakan penulis adalah penelitian secara langsung yang dilakukan oleh penulis di Koperasi Kredit Sehati Karang Sari. Tempat dan waktu penelitian yang penulis ambil dilaksanakan di Koperasi Kredit Sehati, yang beralamatkan di Desa Karang Sari, Lampung Tengah. Dilakukan dari bulan Maret sampai dengan Mei bulan 2016.

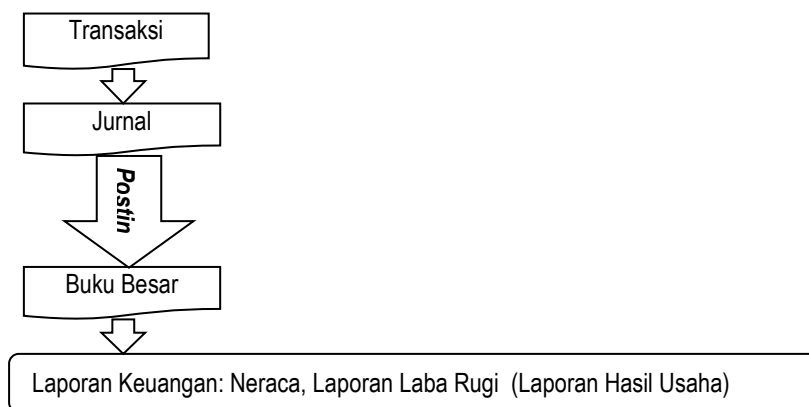
#### 3.2 Teknik Analisis Data

- Analisis kualitatif yaitu membandingkan sistem manual dan sistem informasi *credit union* Indonesia (SICUNDO) yang diterapkan oleh Koperasi Kredit Sehati.
- Analisis kuantitatif dengan cara menggunakan analisis perbandingan

laporan keuangan yang bertujuan untuk mendapatkan informasi perkembangan keadaan keuangan perusahaan dengan cara membandingkan laporan keuangan dua periode atau lebih. Analisis perbandingan laporan keuangan dapat dilakukan dengan dua model, yaitu: analisis *horizontal* merupakan analisis yang dilakukan dengan membandingkan laporan keuangan untuk beberapa periode. Kemudian analisis *vertikal* dilakukan terhadap hanya satu periode laporan keuangan saja

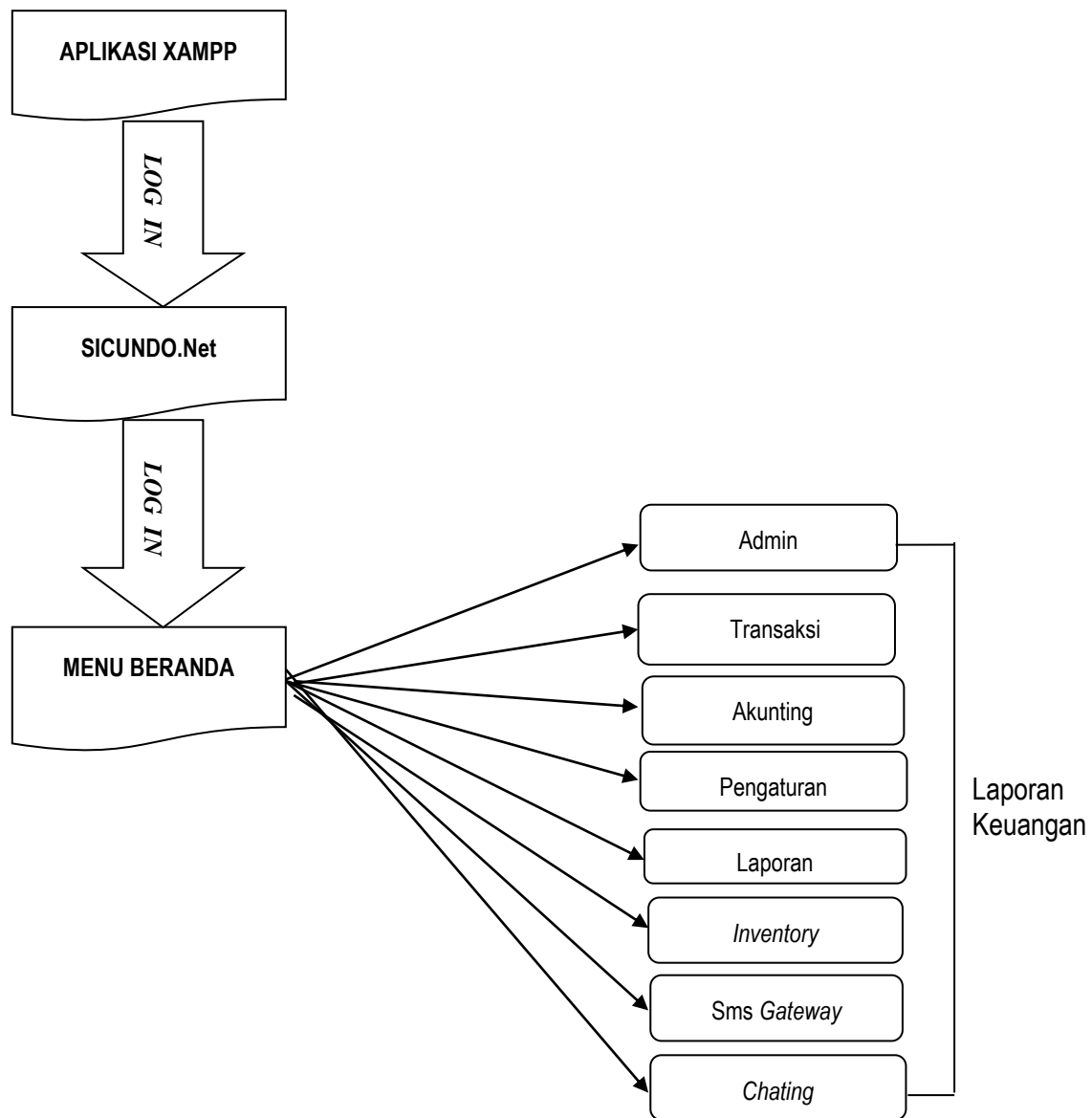
#### 3.3 Analisa Sistem

- Sistem Koperasi Kredit Sehati Manual (*Microsoft Excel*) yang diterapkan di Koperasi Kredit Sehati



**Gambar 4. Koperasi Kredit Sehati Sistem Manual (Microsoft Excel) Periode Tahun 2010-2011**

b. Sistem Informasi *Credit Union* Indonesia (SICUNDO) yang diterapkan di Koperasi Kredit Sehati



Gambar 5. Koperasi Kredit Sehati Sistem Informasi *Credit Union* Indonesia (SICUNDO) Periode Tahun 2012-2013

IV. ANALISIS DATA DAN PEMBAHASAN

Dari tabel analisis di atas dapat disimpulkan bahwa sistem manual (*Microsoft Excel*) dan sistem informasi *credit union* Indonesia (SICUNDO) sudah diterapkan di Koperasi Kredit Sehati Karang Sari. Persamaan dari kedua sistem yang diterapkan yaitu sama-sama menghasilkan laporan keuangan. Sistem manual prosesnya lebih lama, yaitu dari transaksi dibuat jurnal kemudian diposting ke buku besar yang sama nama akun/perkiraan kemudian laporan keuangan. Sistem informasi

*credit union* Indonesia (SICUNDO) prosesnya lebih cepat yaitu buka aplikasi *xampp*, login SICUNDO, kemudian enter akan tampil menu beranda SICUNDO, semua tampilan dari transaksi sampai laporan keuangan secara otomatis dapat dilihat dalam menu yang ada di SICUNDO. Dari kedua sistem yang diterapkan oleh Koperasi Kredit Sehati sampai saat ini sistem yang dipakai yaitu SICUNDO, karena dengan menggunakan SICUNDO karyawan koperasi lebih mudah untuk mengelola laporan keuangan Koperasi Kredit Sehati.

Tabel 2  
Koperasi Kredit Sehati  
Rekapitulasi Perbandingan Sistem Manual (*Microsoft Excel*)  
dan Sistem Informasi *Credit Union* Indonesia (SICUNDO)

Keterangan	Sistem Koperasi Kredit Manual	Sistem Informasi <i>Credit Union</i> Indonesia (SICUNDO)	Hasil Analisis
• Transaksi	• Menggunakan nota, kwitansi, faktur dan lain-lain. Transaksi ditulis tangan.	• Buka Aplikasi <i>XAMPP</i> , kemudian <i>login</i> SICUNDO, pilih menu transaksi. Hasil dari transaksi bisa langsung di print.	• Tidak sama, dilihat dari kecepatannya, proses transaksi yang manual dengan transaksi menggunakan SICUNDO lebih cepat memakai SICUNDO karena dari transaksi masuk dan keluar sudah terintegrasi dalam sistem yaitu SICUNDO.
• Jurnal	• Transaksi dianalisis dan dibuat jurnal menurut nama akun/perkiraan masing-masing kemudian diinput di <i>Ms.Excel</i> .	• Transaksi yang masuk dan transaksi keluar secara otomatis sudah ada di menu transaksi dalam SICUNDO.	• Tidak sama, karena dari transaksi yang ada di SICUNDO bisa langsung dilihat jurnalnya dalam menu akunting. Lebih rinci, rapih dan lebih cepat karena tidak perlu menganalisis transaksi satu-persatu.
• Posting	• Transaksi dianalisis, dibuat jurnal kemudian diposting ke buku besar.	• Transaksi yang terdapat di SICUNDO tidak perlu diposting kembali karena menu jurnal sudah terdapat dalam sistem.	• Tidak sama, transaksi yang manual harus dianalisis dan diposting dalam buku besar, transaksi dalam SICUNDO tidak perlu diposting karena sudah otomatis dan sudah terintegrasi dalam sistem.
• Buku besar	• Kumpulan dari nama akun/perkiraan yang sudah dianalisis satu-persatu.	• Buku besar sudah ada dalam SICUNDO, jika ingin melihat buku besar di SICUNDO pilih menu akunting kemudian cari buku besar. Hasilnya akan tertera secara otomatis dalam sistem.	• Tidak sama, buku besar manual dibuat secara manual, buku besar SICUNDO bisa langsung dilihat dan ditampilkan dalam menu akunting. Tidak membutuhkan waktu yang lama untuk melihat buku besar dalam SICUNDO.
• Laporan keuangan	• Menganalisis dan menginput akun-akun mana saja yang terdapat pada laporan keuangan: laporan laba rugi, neraca. (Laporan keuangan manual terdapat dalam lampiran)	• Laporan keuangan sudah tertera dalam menu laporan SICUNDO dan bisa langsung dilihat/ditampilkan secara otomatis di SICUNDO. (Laporan keuangan yang sudah menggunakan SICUNDO terdapat dalam lampiran)	• Sama-sama menghasilkan laporan keuangan, perbedaannya jika sistem manual proses input, menganalisis transaksi sampai laporan keuangan membutuhkan waktu yang lama, jika menggunakan SICUNDO proses transaksi sampai laporan keuangan lebih cepat, otomatis, dan menghasilkan laporan keuangan yang lebih akurat, dan efisien.

Tabel 3  
Koperasi Kredit Sehati  
Rekapitulasi Perbandingan Pemberian Pinjaman  
Sebelum Memakai SICUNDO dan Sesudah Memakai SICUNDO  
Periode Tahun 2010 – 2013

No	Keterangan	Pemberian Pinjaman Sebelum dan Sesudah memakai SICUNDO	Hasil Analisis
1.	Pemberian pinjaman tahun 2010	Anggota peminjam berjumlah 134 orang dengan jumlah pinjaman bulanan Rp.736.500.000,- dan jumlah pinjaman mingguan Rp.24.400.000,- jumlah seluruh pinjaman Rp.760.900.000,-	Pemberian pinjaman sebelum memakai SICUNDO tahun 2010-2011 berjumlah Rp.1.622.100.000,- diperoleh dari jumlah pinjaman tahun 2010 ditambah jumlah pinjaman tahun 2011 (Rp.760.900.000,- + Rp.861.200.000,- = Rp.1.622.100.000,-)
2.	Pemberian pinjaman tahun 2011	Anggota peminjam berjumlah 121 orang dengan jumlah pinjaman bulanan Rp.861.200.000,- dan jumlah pinjaman mingguan Rp.0, jumlah seluruh pinjaman Rp.861.200.000,-	Pemberian pinjaman setelah memakai SICUNDO tahun 2012-2013 berjumlah Rp.6.007.121.000,- diperoleh dari jumlah pinjaman tahun 2012 ditambah jumlah pinjaman tahun 2013 (Rp.2.410.120.000,- + Rp.3.597.001.000,- = Rp.6.007.121.000,-).
3.	Pemberian pinjaman tahun 2012	Anggota peminjam berjumlah 295 orang dengan jumlah pinjaman Rp.2.410.120.000,-	
4.	Pemberian pinjaman tahun 2013	Anggota peminjam berjumlah 362 orang dengan jumlah pinjaman Rp.3.597.001.000,-	

Tabel 4  
Koperasi Kredit Sehati  
Rekapitulasi Perbandingan Laporan Keuangan (Neraca)  
Sebelum Memakai SICUNDO dan Sesudah Memakai SICUNDO  
Periode Tahun 2010 – 2013

Pos-pos dalam Neraca	Periode			
	2010	2011	2012	2013
<b>Aktiva</b>				
<b>Aktiva Lancar</b>				
Kas	382.469.307	207.865.867	425.911.298	918.369.876
Bank	541.507.174	305.856.674	-	-
Bank BNI Cab Metro	-	-	345.150.760	277.537.747
Bank BRI Sehati Bandar Jaya	-	-	-	35.922.428
Bank BRI Sehati Unit Haduyang Ratu	-	-	62.516.252	174.774.773
Bank Mandiri Syariah	-	-	-	-
Piutang Bulanan	3.937.694.500	6.235.356.000	7.896.553.200	9.884.539.700
Piutang Mingguan	52.414.000	17.118.500	-	-
Sibuhar Puskopdit	16.232.227	94.630.027	48.046.215	14.928.815
Sisuka Puskopdit	72.375.933	85.069.918	-	-
Investasi	123.397.500	150.569.900	123.849.900	172.000.000

<b>Total Aktiva Lancar</b>	<b>5.126.090.641</b>	<b>7.096.466.886</b>	<b>8.902.027.625</b>	<b>11.478.073.339</b>
Simpanan Pokok di Puskopdit			10.000.000	10.000.000
Simpanan Wajib di Puskopdit			78.000.000	114.000.000
Simpanan Sukarela di Puskopdit			28.933.319	31.316.871
<b>Total Penyertaan</b>			<b>116.933.319</b>	<b>155.316.871</b>
<b>Aktiva Tetap</b>				
Tanah	5.000.000	5.000.000	5.000.000	5.000.000
Bangunan	71.870.000	71.870.000	71.870.000	71.870.000
Akm Penyusutan Bangunan	-	-	-	-
Kendaraan	30.000.000	30.000.000	30.000.000	55.890.000
Peralatan dan Perlengkapan	39.940.000	39.940.000	73.470.000	180.700.000
Aktiva Lain-lain	-	-	-	-
Akm Penyusutan Aktiva Tetap	(69.532.000)	(69.532.000)	(108.612.000)	(151.254.000)
<b>Total Aktiva Tetap</b>	<b>77.278.000</b>	<b>77.278.000</b>	<b>71.728.000</b>	<b>162.206.000</b>
<b>Total Aktiva</b>	<b>5.203.368.641</b>	<b>7.173.744.886</b>	<b>9.090.688.944</b>	<b>11.795.596.210</b>
<b>Passiva</b>				
<b>Kewajiban/ Liability</b>				
Sibuhar	398.153.385	645.449.088	638.409.888	1.021.655.660
Sisuka	605.500.000	696.000.000	603.000.000	688.000.000
Simpanan Masa Depan	21.157.000	74.240.800	137.722.550	237.122.150
Simpanan Sukarela	2.147.072.835	3.235.689.465	4.557.329.935	6.305.161.919
Hutang ke Puskopdit	140.000.000	200.000.000	180.000.000	100.000.000
Hutang Ke lembaga Lain	-	-	48.750.000	20.000.000
Dana Pengurus	-	-	-	36.800.000
Dana Karyawan	-	-	-	-
Dana Pendidikan	107.129.000	96.529.000	153.751.000	170.961.000
Dana Kesej Sosial	69.484.400	60.284.400	106.458.600	114.838.600
SBJ Anggota	152.000.000	-	702.215.000	785.545.750
Dana Solidaritas	-	-	-	-
D. Pemb.D.Kerja	18.025.000	17.025.000	20.005.000	8.585.000
By.RAT	-	-	-	26.960.000
Bunga YMH dibayar	217.052.000	330.219.000	-	-
By. YMH dibayar	-	-	-	28.332.000
Penyisihan lain	-	35.090.250	35.800.000	-
<b>Total Kewajiban/ Liability</b>	<b>3.875.573.620</b>	<b>5.390.527.003</b>	<b>7.183.441.973</b>	<b>9.543.962.079</b>
<b>Modal/Equity</b>				
Simpanan Pokok	67.900.000	82.300.000	98.500.000	117.350.000
SW. & S.Kap.	714.100.900	723.228.100	750.831.500	759.308.500
Simpanan Sukarela	-	-	-	-
Simpanan Alih SBJ	-	-	-	-
Hibah/Donasi	7.000.000	7.000.000	7.000.000	7.000.000
Cadangan	333.688.000	339.688.000	710.405.000	919.828.836
Simp.Dana Pemb.	12.154.070	9.504.070	33.247.070	44.261.070
Dana Resiko	169.112.725	186.901.625	294.599.225	403.885.725

Lain-lain	23.839.326	19.617.926	12.664.176	-
SHU Tahun Berjalan	-	414.978.162	-	-
<b>Total Modal/Equity</b>	<b>1.327.795.021</b>	<b>1.783.217.883</b>	<b>1.907.246.971</b>	<b>2.251.634.131</b>
<b>Total Passiva</b>	<b>5.203.368.641</b>	<b>7.173.744.886</b>	<b>9.090.688.944</b>	<b>11.795.596.210</b>

Tabel 5  
Koperasi Kredit Sehati  
Rekapitulasi Perbandingan Laporan Keuangan (Laba Rugi)  
Sebelum Memakai SICUNDO dan Sesudah Memakai SICUNDO  
Periode Tahun 2010 – 2013

Komponen Laporan Laba Rugi	Periode			
	2010	2011	2012	2013
<b>Pendapatan dan Pengeluaran</b>				
Jasa Pinjaman Aggota	1.124.181.390	1.375.035.750	2.086.642.550	2.515.178.050
Selisih Balas Jasa Puskopdit	536.532	693.985	1.860.068	2.383.552
Provisi	35.394.750	48.858.500	115.584.400	76.808.000
Uang Pangkal	3.000.000	3.350.000	3.570.000	3.840.000
Denda	17.739.180	10.719.100	16.262.300	17.943.100
Jasa Sibuhar Puskopdit	940.506	-	3.125.973	-
Bunga Bank	7.342.977	-	2.722.577	5.129.193
Jasa SS/Puskopdit	-	3.000.000	-	7.500.000
Pend. Lain	-	-	-	-
<b>Jumlah Pendapatan</b>	<b>1.189.135.335</b>	<b>1.441.657.335</b>	<b>2.229.767.868</b>	<b>2.628.781.895</b>
<b>Biaya</b>				
Jasa SS	217.052.000	330.219.000	-	962.592.000
Jasa Sisuka	89.087.500	120.218.500	372.736.000	103.747.500
Jasa Simp Anggota	-	-	820.215.000	106.558.000
Jasa Sibuhar, Simapan	19.913.100	56.540.903	36.761.500	69.817.350
Jasa Simapan	-	-	30.541.850	22.399.600
Bunga Hut Lemb Lain	-	-	-	-
Jasa Hut Puskopdit	18.287.500	8.050.000	38.206.700	31.987.000
Biaya Sosial	-	-	43.632.000	-
Biaya RAT	19.865.000	-	20.120.000	26.960.000
Biaya Rapat/Konsumsi B.Kepegawasan	3.513.500	6.584.600	8.541.650	13.265.500
Pengawas	20.100.000	3.600.000	32.724.000	17.875.000
Biaya Pengurus	12.000.000	12.000.000	54.540.000	26.650.000
Biaya Pemb.D.Kerja	-	-	21.816.000	-
Biaya Pel. & Pendidikan.	-	-	65.448.000	11.275.000
Biaya Organisasi	-	-	15.800.000	2.885.000
Biaya Personalia	-	-	25.166.000	-
Premi				
Daperma/Asuransi	53.432.000	89.461.000	92.421.000	116.571.000
Biaya Asuransi	-	-	26.550.000	66.503.440
Biaya Metrai	4.270.500	4.475.800	-	4.797.000

Honor Karyawan	128.676.000	177.904.000	284.860.000	355.069.200
Biaya Fee Kolekting	135.986.000	142.577.000	56.713.000	68.795.000
Biaya Promosi	10.345.000	17.560.000	12.201.000	19.595.000
Biaya Sewa, Telpon, Listrik, Air	8.134.695	5.830.920	-	-
Biaya Cetak, ATK, Foto Copy	4.381.500	6.289.450	-	-
Biaya Telpon & Internet	-	-	-	4.017.927
Biaya Listrik	-	-	-	4.397.500
Biaya Transportasi / BBM	13.665.000	22.100.000	28.367.000	27.933.500
Biaya Resiko Pinjaman	-	-	21.816.000	-
B. Perlemp dan Perbaikan	10.719.500	19.673.000	-	-
Biaya Sewa	-	-	10.630.050	2.435.000
Biaya Adm & umum	-	-	6.413.600	14.436.300
Biaya Solidaritas	7.000.000	-	8.000.000	9.135.000
Biaya Penyusutan Aktiva	20.195.000	-	21.503.000	42.642.000
Biaya Alat dan Perlengkapan	-	-	-	18.321.000
Biaya Perawatan & Perbaikan	-	-	32.469.000	1.272.000
Biaya Admin Bank	-	-	-	403.298
Biaya Lain-lain	10.905.740	200.000	1.335.518	-
SHU	-	-	35.800.000	457.000.000
<b>Jumlah Biaya</b>	<b>807.529.535</b>	<b>1.023.284.173</b>	<b>2.225.327.868</b>	<b>2.609.336.115</b>
SHU Sebelum Pajak	381.605.800	418.373.162	2.189.527.868	2.152.336.115
Pajak	1.605.800	3.395.000	4.440.000	19.445.780
SHU Setelah Pajak	380.000.000	414.978.162	2.185.087.868	2.132.890.335

## V. SIMPULAN DAN SARAN

### 5.1 Simpulan

Penerapan Sistem Informasi *Credit Union* Indonesia (SICUNDO) pada Koperasi Kredit Sehati Karang Sari Lampung Tengah mempunyai beberapa keuntungan, antara lain: dengan menggunakan sistem informasi *credit union* Indonesia (SICUNDO) proses pelayanan dan pendataan dalam hal input data menjadi mudah, sistem pelayanannya lebih akurat dan lebih cepat, mudah diakses oleh anggota dalam setiap tempat pelayanan Kopdit Sehati, sehingga menghasilkan laporan keuangan yang lebih tertata rapih, dilihat dari laporan keuangan Koperasi kredit sehati dari tahun 2010 sampai tahun 2013 statistik bulanan Koperasi Kredit Sehati mengalami peningkatan.

### 5.2 Saran

Untuk meningkatkan usaha simpan pinjam, Koperasi Kredit Sehati sebaiknya tetap menggunakan SICUNDO dan terus mengikuti perkembangan SICUNDO agar Koperasi Kredit sehati dapat terus berkembang dan mampu bersaing dengan koperasi-koperasi lain untuk memperoleh banyak keuntungan dari balas jasa pinjaman yang diberikan. Perkembangan SICUNDO harus diimbangi dengan kemampuan SDM (sumber daya manusia) atau masing-masing pekerja koperasi untuk mengoperasikan SICUNDO.

### DAFTAR PUSTAKA

Christella Sutjiadi. 2015. *Sistem Akuntansi Manual Vs Komputerisasi*. <http://mytoysca.blogspot.in/2015/03/sistem-akuntansi-manual-vs-komputerisasi.html>. March, 5, 2016.

- Credit Union Bina Seroja. 2015. *Mengenal Sistem Informasi Credit Union Indonesia*.  
<http://cubinaseroja.org/artikel.php?art=271>. March, 6, 2016.
- Credit unions of indonesia. 2012. <http://www.SICUNDO.com/company.html>. March, 7, 2016.
- Djoko Muljono. *Buku Pintar Strategi Bisnis Koperasi Simpan Pinjam*. Yogyakarta, Andi, 2012.
- Indriantoro, Nur, *Metodologi Penelitian Bisnis Untuk Akuntansi Dan Manajemen*. Yogyakarta, BPFE, 2012.
- Inkopdit. *Buku Manual Instalasi SICUNDO.Net™*. Bandung: Inkopdit, 2012.
- Kasmir. *Analisis Laporan Keuangan*. Jakarta, PT RajaGrafindo Persada, 2010.
- Kopdit. Org & SICUNDO.Net. 2011. <http://SICUNDO.net/info.html#>. March, 7, 2016.
- Koperasi Kredit Sehati. *Company Profile Koperasi Kredit Sehati*. Karang Sari. Koperasi Kredit Sehati, 2015.
- Rudianto. *Akuntansi Koperasi*. Edisi kedua. Jakarta, Erlangga, 2010.
- Sudarsono, Edilius. *Koperasi Dalam Teori Dan Praktek*. Cet. 5. Jakarta, Rineka Cipta, 2010.